

# 夕映え

## 玉造厚生年金病院の理念

1. 私たちは、医療人としての責任を自覚し、研修をおこたらず安全で水準の高い医療の提供に努めます。
2. 私たちは、患者さまが自立した生活を送れるよう身体機能の回復、維持、日常生活動作の改善を支援します。
3. 私たちは、「いつも笑顔で真心こめて」をモットーに、患者様の立場に立った心温まる医療を行います。
4. 私たちは、地域の人々のために、保健・福祉活動の充実に努めます。



## 今年の計画は

### 看護部長 大久保 圭子

新しい年を迎えまして、早1月が過ぎました。寒い中でも梅は花開き、桃と桜は固い蕾を自然にまかせて順番を違えず開花の準備をしています。毎日何ミリ伸びようと目標をたてているのでもないでしょうが。

ところで、この正月に立てた計画は、予定通りにすすんでいますか。意志の強い皆さまは実行されておられるでしょう。私は何時だって、どれだって一年間継続した「一年の計」は自慢にはなりませんがありません。“笑顔と平常心”“毎日日記をつける”“毎日本を読む”これが計画のベスト3で、継続しないワースト3でもあります。

笑顔については前号で坂井事務局長が寄せられています。全くその通りだと思いました。平常心これそのものの意味を理解していません。またその境地に辿り着くまでの苦行もせずに言葉の響きと格好の良さに魅せられた程度のことです。

1年間の計画が3日も経ないで中断してしまうのは今年こそという意気込みだけで、具体的なものが表明されていないので、“眠たい”“疲れた”を理由に我が身を庇うことが先となり今日は止めようが中断の1歩を踏み出すことになるのです。

計画を立てた目的、方法、結果の手応えの掴みかたの3つが曖昧だったことが、原因だと思えます。「平

常心」の語彙を知らなくては行動に移せません。計画を立てるには思いつきや流行だからではなく、自分がすべき事と、成す力が足りているか不足を補うにはどうするかなど自分の事をよく知ることから始めなければならないことに気がつきます。

もう1つ大切なことは、使用している言葉の語彙、使用した言葉の持つ力も考えない不用意な発言が多いことに気づきます。1度口に出した言葉は消すことが出来ません。また聞く人によっては受け止め方が違います。自分の思いを伝えるために十分に言葉を選び、選べるだけの数多くの言葉と語彙を知っていることが鍵となります。書物を読む、人の話を聴く、分からないことは調べるといった日常からの準備の大切さです。

お喋りも準備の1つです。今まで立てた年頭の計画には「お喋りを止める」は1度も登場していません。この点においては自分をよく理解していると思えます。達成不可能を1番分かっているからです。

得意だった早口も最近スピードダウンしています。準備不足それとも加齢のため。もし後者だとしたらお喋り機能を維持し私らしい老後を過ごすために今年は、「お喋りを絶やしません」を目標にかかげるべきでしょうか？（笑）

# 医療の現場から ～治療ピックアップ～

## 歯が抜けた場合の新しい治療法 ～人工歯根療法(インプラント)とは?～

歯科口腔外科部長 原田 利夫



人工歯根療法とは、歯が抜けてしまったあとにヒトの身体に最も親和性の高い金属のひとつである純チタンで造った人工の歯根を植え込み、その上部に人工の歯を取り付ける方法です。極めて天然歯に近い状態に回復させる方法で、インプラントと呼ばれ、乳歯、永久歯に次ぐ「第3の歯」ともいわれています。この人工歯根療法により、従来の入れ歯とは異なり、元の自分の歯のように噛むことが出来るようになりました。

この治療法は、今から約20年前、主に欧州で本格的に研究が開始され、今や我が国においてもその知識と情報が徐々に広まりつつあり、大勢の人がその恩恵を受けられる段階にきています。当院では、平成13年4月の歯科・口腔外科開設時より、この治療法に積極的に取り組み、手術術式としてほぼ定着したものになりつつあります。また、当科では、人工の歯根植立の手術時には局所麻酔と静脈内麻酔（静脈内精神鎮静法）を併用し、無痛的に手術が受けられるように心掛けています。

たくさんの患者さんより、「手術は痛くなく、人工の歯が入った時には自分の歯のように噛めるようになり、食べ物をとておいしく食べられるようになった。」「入れ歯と違って、元のようにうまくしゃべられるようになった。」との感想をいただいています。この人工歯根療法を受けるための最低の条件は、1) 糖尿病や血液の病気がないこと、2) 人工の歯根を植えられるだけの十分な顎の骨があること、3) 自分の口の中は、自分で清潔に保てる習慣が出来ている、ことです。3) につきましては、この療法を開始する前に歯石除去等、歯や口の清掃とプラークコントロールなど徹底的な口腔衛生指導をさせていただきます。



術前の歯の抜けた状態



人工歯根が植立された状態

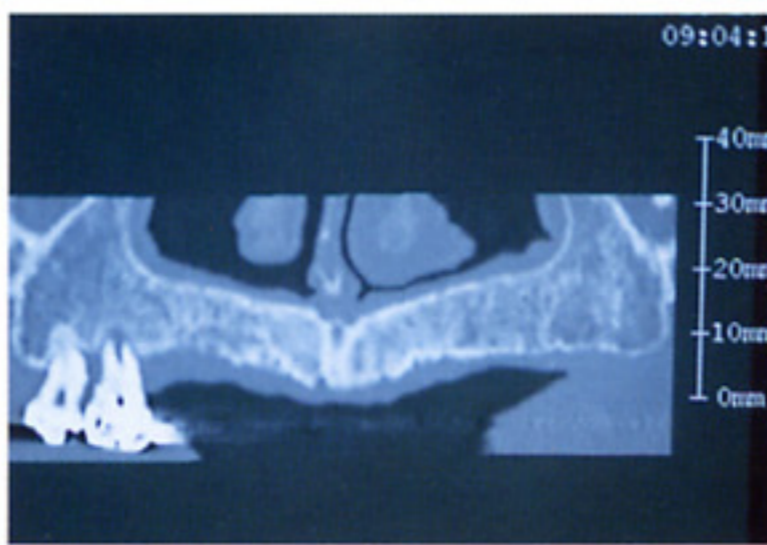


術前のパノラマX線像



術後のパノラマX線像

右下の1本は人工歯冠を装着する前の人工歯根です。



術前の3D-CT像



人工歯の歯冠形態

人工歯根に取付後の歯冠（上顎）  
よく噛めています。

## 音を楽しむあなたのために

フォレストアンサンブル 寒竹 誠治

皆さん、こんにちは。私たちは病院で単調な入院生活を送っておられる患者さまに、少しでも楽しいひとときを過ごしていただくこと、七夕とクリスマスの季節にあわせ、年2回楽器の演奏や合唱などのコンサートを開催しているフォレストアンサンブルという病院職員有志による音楽グループです。

ご存知のように音楽は私たちに安らぎを与えてくれます。それ故に世界中の人々が音楽を楽しんでいるわけです。しかし、音楽の素晴らしさはそれだけではありません。音楽が耳から入ると脳の延髄が刺激され、アセチルコリンという物質が盛んに分泌されます。このアセチルコリンには血管を拡張させる作用があり、その働きによって血圧が下がります。ですから運動をした後に音楽を聴きながら休憩すると、早く心拍数も血圧も正常に戻るといわれています。そして、本を読む時には黙読よりも音読が良いと云われるのと同じように大きな声と一緒に歌えば、脳の活性化も高まります。あなたも機会がありましたら、ぜひ体感・実感してみませんか。コンサートはこれからも年2回ずつ開催される予定です。



## 保 険 講 座 ～更生医療制度について～

医事課長 大浦 由美子

更生医療とは、身体障害者の日常生活能力および社会生活活動能力を増進し、また改善するために必要な医療に対して給付される医療制度です。対象は身体障害者手帳を持っている18歳以上の方ですが、当院においての更生医療の給付対象は主に上・下肢に障害のある方が人工関節を入れる「人工関節置換術」（膝、肩股関節）の手術を受けられる方に摘要されています。

更生医療は、本人の申請に基づいて厚生労働大臣の指定する医療機関において必要な医療の給付が行われます。手続きには①身体障害者手帳、②更正医療給付申請書、③自営業の方は前年の納税証明書（会社勤務の方は源泉徴収票）、④住民票、を居住地を管轄する福祉事務所に提出します。給付の決定がなされると福祉事務所より更生医療券と呼ばれるものが交付され、この交付が決定通知となります。

人工関節置換術の手術を行うと、股関節の場合で、総医療費と食事療養費を合わせて約310万円になります。3割負担の場合は、食事療養費を含めて約93万円が自己負担となりますが、更生医療の給付対象となった場合は、基本的には医療保険の本人負担分が更生医療で支払われ、所得に応じて費用の一部負担を求められる場合もあります。いずれにしてもご負担はかなり軽減されます。この更生医療の手続きには時間がかかりますので、手術の予定のある方は早めに申請された方がよいでしょう。このような公費による負担の制度につきまして、ご相談やご不明な点がありましたら、私共スタッフにご遠慮なくお申し出ください。

## 職 員 紹 介



目谷 浩通  
リハビリテーション科医長  
平成16年10月1日採用

10月1日に阿部先生の後任として、リハビリテーション科に赴任しました。医者になって丸八年が過ぎようとしていますが、回復期リハビリテーション病棟を担当するのは初めてで、当初はいろいろ戸惑ったこともありましたが、また人見知りが激しく、いつも新しい職場ではなかなか溶け込めないのですが、今は少しずつ病棟の雰囲気にも慣れ、徐々に自分らしさを出せるようになってきたと思います。看護師やスタッフをはじめ、前任の阿部先生によって良い病棟システムが作られているので、私も頑張っって少しでも受け持ちの患者さまの役に立てればと思っています。これからもご迷惑をおかけすると思いますが、どうぞよろしくお願い致します。



高梨 文恵  
作業療法士  
平成16年4月1日採用

はじめまして。昨年4月に病院に入職しました。私は隠岐の出身ですが、学校が県外だったため、島根には就職を期に帰ってきました。働きはじめて10ヶ月経ちますが、本当にあっという間で色々な患者さまに出会い、患者さまの笑顔に支えられてきました。まだまだ未熟な面があり、考え悩むこともありますが、これからも頑張っっていくのでよろしくお願い致します。



池淵 祐恵  
作業療法士  
平成16年4月1日採用

はじめまして。昨年の3月まで北九州で働いており、4月に実家の米子に帰ってきました。入職して10ヶ月、毎朝1時間かかる通勤に少しまいってきています。たまに眠たそうな顔をしていることもありますが、今年で経験4年目になりますし、新たな気持ちで頑張りたいと思っています。何かとご迷惑をかけることがあるかと思いますが、ご指導宜しくお願い致します。



## こちら玉病探検隊

### Vol.4 理学療法士

#### 理学療法ってなに？

理学療法士は、Physical Therapistの略でPTと呼ばれています。このPTは運動療法、物理療法、水治療法の3部門に分かれており、当院では15人の理学療法士が1日に延べ240人前後の患者さまの訓練を行なっています。

理学療法とは、歩行や主に体幹、下肢を中心とした全身的な基本動作のメカニズムと、その障害学の知識やそれに対する治療訓練技術を用い、ADL（日常生活動作）の向上へ向けての訓練を行うところです。

整形外科関連疾患においては、骨折や腱損傷、各関節（膝や股関節の人工関節）、脊椎等の術前から術後早期にかけての患者さまに対してのリハビリを行っています。また、リハビリテーション科、神経内科関連疾患では、脳卒中、頭部外傷、神経難病などの患者さまに対してのリハビリを中心に行っています。

患者さまの現在おかれている状況を評価し、チームでゴールの設定を行い、それに向かった訓練計画を立ててアプローチしています。必要に応じては家屋状況の調査や改修の提案、訪問も行っています。同時に家族指導も行い、自立に向けての支援を行っています。



リハビリテーション室での機能訓練



腰や頸椎の牽引



ホットパック



支持棒を使った歩行訓練



リハビリ屋外訓練場

## お知らせ

### 第5回リウマチ教室

春の訪れが待ち遠しい季節、みなさまいかがお過ごしですか？

さて、当院では下記の日程におきまして、第5回のリウマチ教室を開催いたします。皆様の多数の参加をお待ちしています。

日時 平成17年3月4日(金)13:30~15:30 (休憩含む)

会場 玉造厚生年金病院 第1会議室

内容 ・関節リウマチの手術療法について

講師 玉造厚生年金病院 整形外科部長 池田 登

・意見交換会

参加費 無料

申込方法 当日会場にて受け付けます。(事前申込不要)

ご不明な点がございましたら、下記までご連絡ください。

電話 0852(62)1560 担当 米原または空先まで

### 第1回玉造厚生年金病院 病診連携・症例検討会

当院では、地域の医療機関との連携を密に行い、質の高い医療を効率的に提供するために、開業医の先生方と直接話し合う機会を設け、症例の検討会等を行います。

日時 平成17年3月16日(木)19:30~

会場 松江東急イン

## 表紙の写真

中庭に冬の雪の中でも美しく可憐なピンク色に咲き、目を楽しませてくれる山茶花（さざんか）です。学名も英語名もサザンカ（sasanqua）です。椿とよく似ていますが、花が落ちる時ポテッと全部落ちる椿に対し、山茶花は桜のように花びらが1枚1枚散り、地面を美しく飾ります。花言葉は“困難に打ち勝つ”“ひたむきさ”です。寒さに負けず、明るく華やかに彩りに与えてくれる山茶花にピッタリです。

## 編集後記

台風・地震など「災」の文字で表された年にも終わりを告げ、新しい年の幕開けとなりました。今年の干支である酉はその象徴である“鶏”からきているといわれ、昔から縁起の良いものとして扱われてきました。本年は明るい話題がたくさんで、またみなさまにとっても良い一年になることをお祈りしています。

さて、今年最初の「夕映え」はいかがでしたか。この広報誌もより一層充実した楽しい話題などお届けできるように努力していきたいと思っております。次号もお楽しみに！(K.T)

■ 編集・発行責任者 上尾 豊二

〒699-0293 島根県八束郡玉湯町湯町1-2

TEL 0852(62)1560

→ <http://fish.miracle.ne.jp/tamahosp/>

夕映えのバックナンバーはホームページでもご覧になれます。